



## 1 Úvodem k VKM6

VKM6 navazuje na původní produkt VKM5. Vývoj VKM byl přesunut do moderního vývojového prostředí, které podporuje nové technologie a změny přicházející s OS Windows 10 a 11.

Základní funkcionality programu se nezměnily a většinu nástrojů najdete na stejném místě, kde byly ve VKM5. Nové možnosti však naleznete:

- při připojování WMS podkladů – kapitola 7
- při hledání adres a parcel v RÚIAN – kapitola 8
- při používání správce zakázek a WSGP – kapitola 9

V různé fázi rozpracovanosti je zatím podpora nových datových formátů: DGN V8, VFZE a JVF pro DTM ČR.

## 2 Požadavky na HW a SW

Nároky na HW by se neměly lišit od nároků posledních verzí VKM5. VKM6 je určena pro OS MS Windows.

Testována byla především v prostředí Windows 10 a 11, ale měla by běžet i na starších Windows 7.

Některé doplňkové funkce VKM vyžadují .NET Framework, který je běžnou součástí novějších verzí Windows.

Naopak už nebude potřeba prostředí Java (JRE), které se používalo ve VKM5 pro služby WSGP.

## 3 Souběžné používání VKM5 a VKM6

Na jednom počítači lze používat vedle sebe zároveň VKM5 a VKM6. Běžně takto VKM testujeme. Některé konfigurační soubory jsou mezi oběma verzemi sdílené, proto např. výkres naposledy otevřený ve VKM5 se otevře i při novém spuštění VKM6. Doporučujeme proto aspoň pro začátek ponechat na počítači i původní instalaci VKM5, pokud už zde byla.

## 4 Instalace

Pro stažení aktuálního instalátoru navštivte stránku [https://www.gview.cz/dwnld/vkm6\\_testovani.html](https://www.gview.cz/dwnld/vkm6_testovani.html).

Na uvedené stránce je popis změn v posledních verzích VKM 6 a výhled na další cíle ve vývoji.

Stažený instalátor vás po spuštění provede instalací. Výchozím instalačním adresářem je „C:\VKM6\“.

Žádné další volby není potřeba při instalaci nastavovat.

## 5 Licence a první spuštění

VKM6 běží se stejnými licencemi jako VKM5. Od verze 6.0.0.16 není potřeba žádný další krok k aktivaci.

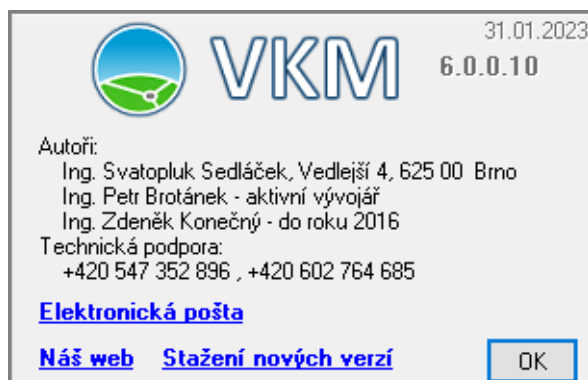
Pro případné objednání nebo obnovení licence se obraťte na [ssedlacek@volny.cz](mailto:ssedlacek@volny.cz).

Aplikace se spouští souborem Vkm.exe, případně jeho zástupcem. Možné je rovněž přímo otevírat výkresy formátu \*.VK15.

Pokud proběhne první spuštění programu v pořádku, můžete si v menu „Nápověda > O aplikaci“ přečíst informace o nainstalované verzi programu (obr.1).

## 6 Základní nastavení, WSDP heslo

Základní předvolby se nacházejí stejně jako dříve v menu „Výkresy > Nastavení“. Pokud již na počítači používáte VKM5, měly by být veškeré tyto volby sdílené



Obrázek 1



a nastavené i pro VKM6. Zkontrolujte, zda je správně nastaveno „**WSDP heslo**“, pokud používáte nahlížení do katastru nebo vytváříte GP.

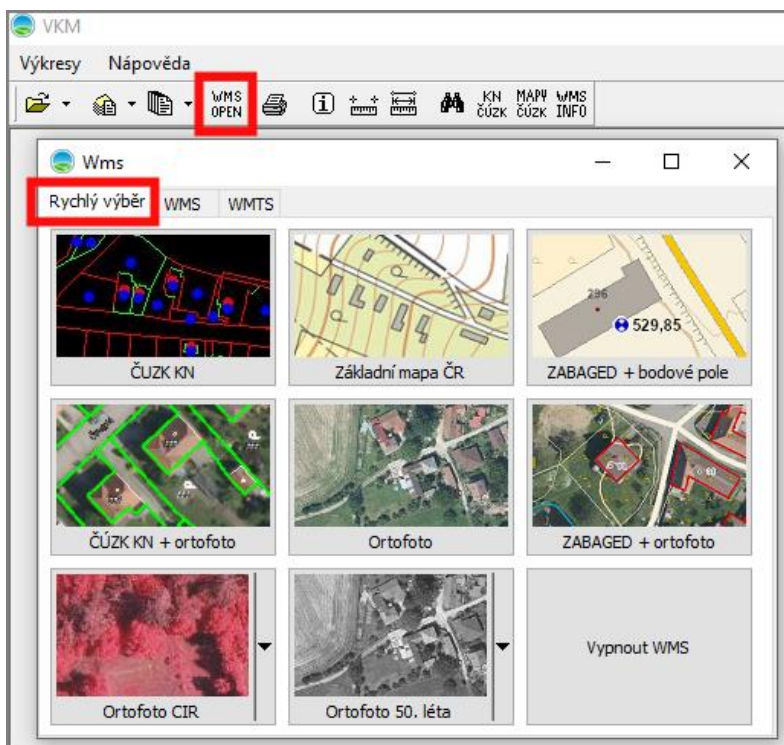
## 7 Připojení WMS služeb

Ve VKM6 bylo upraveno připojování WMS služeb. V nabídce jsou dostupné některé nové zdroje:

- historické ortofoto - 50.léta, 20xx
- ortofoto v CIR nepravých barvách
- sklonitost terénu
- RÚIAN a další...

Jedním kliknutím na záložce „Rychlý výběr“ (obr.2) se připojí vybraný podklad a WMS formulář se uzavře. V „rychlém výběru“ se zobrazuje 8 přednastavených WMS. Pod posledními dvěma tlačítky se po rozkliknutí skrývají další volby.

Kdykoliv je možné zapnout/vypnout zobrazení katastrální mapy pomocí tlačítka „MAPY ČÚZK“ v hlavní nástrojové liště (stejně jako ve VKM 5).



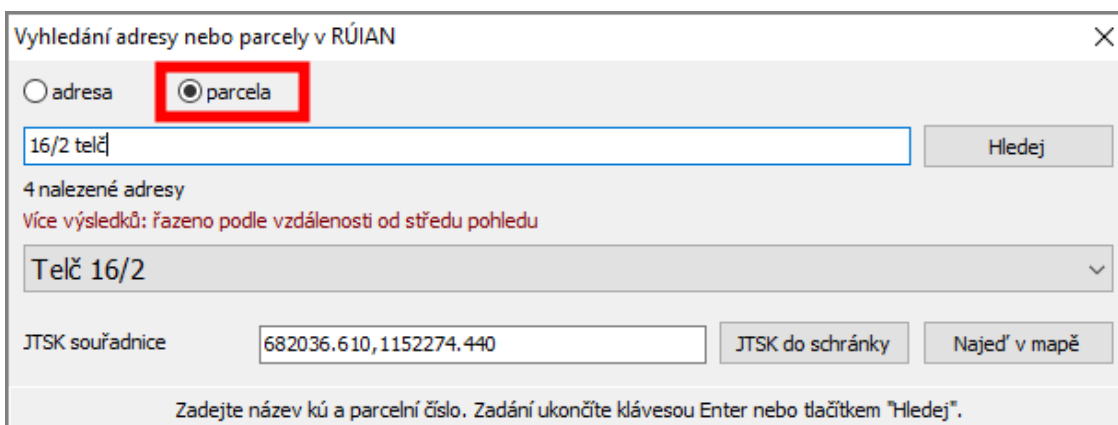
Obrázek 2

## 8 Hledání adres a parcel v RÚIAN

Tento nástroj je vhodný pro vyhledání lokality nové zakázky na mapě.

1. Zapněte si některou WMS službu (např. „**ZABAGED + ortofoto**“, kde se zobrazují čísla popisná).
2. Poté zapněte hledání pomocí klávesové zkratky **Ctrl + H** nebo v kontextové nabídce nad otevřeným pohledem volbou „**Hledej adresní bod**“.
3. Hledat je možné **adresní body**, ale nově také **definiční body parcel**. Pro hledání definičních bodů parcel vyberete volbu „parcela“ a zadejte aspoň část názvu kú. a parcelní číslo (obr. 3).

Ve VKM5 tento nástroj v posledních měsících přestal fungovat, protože se změnilly podmínky na straně poskytovatele služby. S novou VKM6 se tento nástroj vrací. Vyhledávání je napojeno přímo na novou službu ČÚZK zpřístupňující hledání v registrech RÚIAN.



Obrázek 3

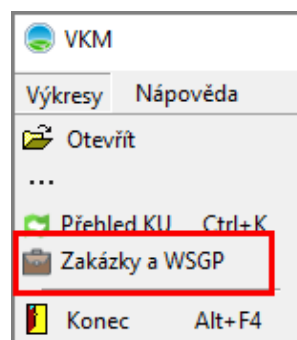


## 9 Správce zakázek

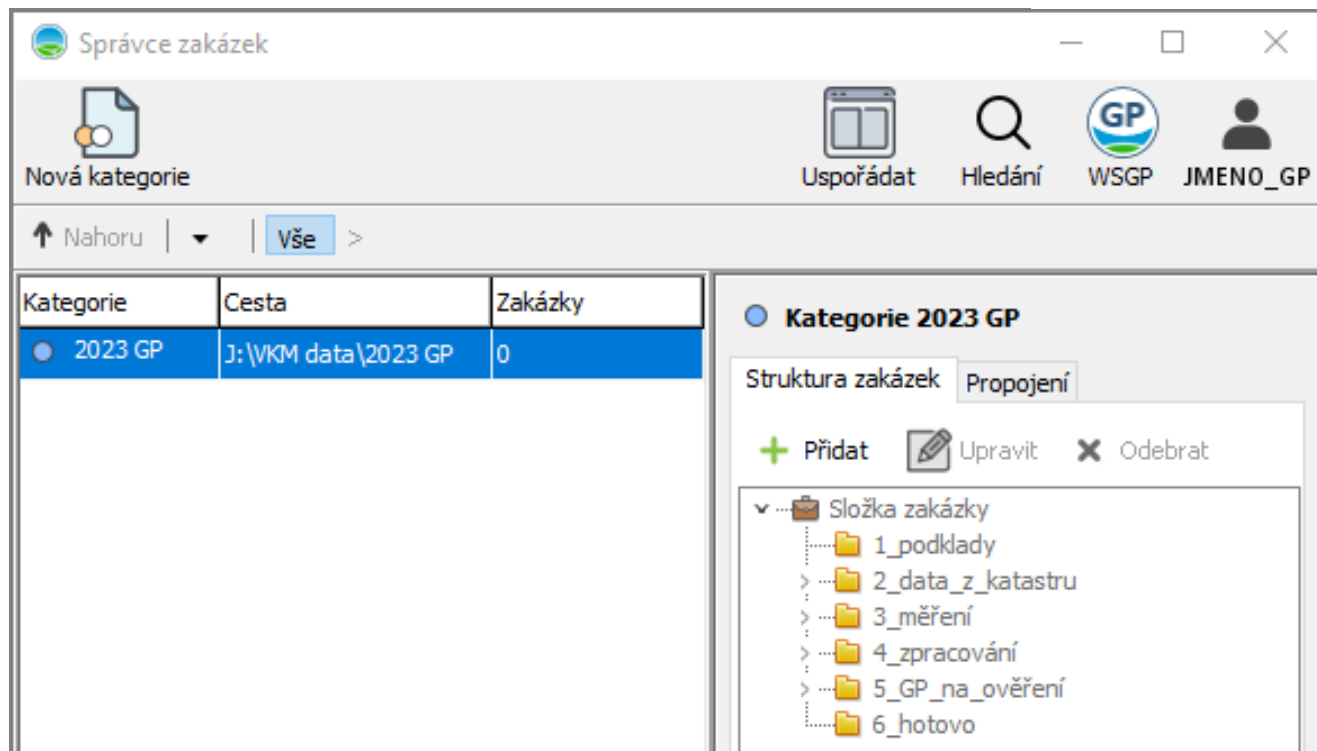
V menu hlavního formuláře „Výkresy > Zakázky a WSGP“ (obr. 4) se spouští tzv. správce zakázek.

Cílem správce zakázek je zjednodušit rutinní zpracovatelské postupy.

Správce zakázek může sloužit k organizaci souborů geodetických zakázek a zároveň jsou zde dostupné funkce WSGP pro získání podkladů z ČUZK i pro elektronické odevzdání GP.



Obrázek 4



Obrázek 5

### 9.1 Uspořádání oken

Tlačítkem „Uspořádat“ v záhlaví správce zakázek se vedle sebe dlaždicově seřadí okno hlavního formuláře aplikace a okno správce zakázek.



**Pozn.:** Pokud před zavřením programu VKM necháte formulář správce zakázek otevřen, při novém spuštění VKM se správce zakázek zase automaticky otevře.

### 9.2 Připojení adresáře zakázek

Při prvním spuštění správce zakázek je potřeba tlačítkem „Nová kategorie“ připojit adresář, ve kterém se budou uchovávat data zakázek. Připojit si můžete libovolný počet adresářů, dělených např. podle typu zakázky, podle roku vyhotovení apod.



Připojovaný adresář můžete nově vytvořit, ale můžete také použít již stávající, který už obsahuje data zakázek.

Příklad na obr.5 ukazuje připojení adresáře zakázek „J:\VKM data\2023 GP“. Lze v něm tedy nejspíš očekávat geometrické plány vyhotovené v roce 2023.



### 9.3 Struktura zakázek

Každé kategorii zakázek můžete nastavit požadovanou strukturu podadresářů. Výchozí nastavená struktura je vidět na obr.5 vpravo na kartě „Struktura zakázek“. Strukturu lze upravovat tlačítka „Přidat“, „Upravit“, „Odebrat“. Při přidávání nebo úpravě podadresáře můžete určit, pro jaká data je adresář určen.

Pro první testování není potřeba předdefinovanou strukturu měnit. Výsledné uspořádání dat si pak lze představit takto:

- **J:\VKM data\2023 GP** (připojená kategorie zakázek)
  - **Zakázka 1**
    - **1\_podklady** (např. písemná objednávky, sken mapy apod.)
    - **2\_data\_z\_katastru** (údaje o PM řízení, VFK z katastru)
    - **3\_měření** (stažené zápisníky ze stroje, GPS)
    - **4\_zpracování** (výkres VK15, vyhotovení GP)
    - **5\_ověření** (údaje o ZPG řízení, kompletace dat k odeslání na katastr)
    - **6\_hotovo** (potvrzené výsledky k tisku, faktura apod.)
  - **Zakázka 2**
    - **1\_podklady**
    - **2\_data\_z\_katastru**
    - ...

**Pozn.** Ve VKM5 bylo doporučeno v názvech souborů a adresářů nepoužívat znak mezera. Ve VKM6 záměrně testuji názvy souborů používající mezery a zatím jsem nezaznamenal problémy.

### 9.4 Vytvoření zakázky

Výběrem připojené kategorie zakázek (dvojklik nebo ENTER na řádek v levé oblasti správce zakázek) se dostanete na obsah tohoto adresáře, ve kterém se očekávají jednotlivé zakázky.

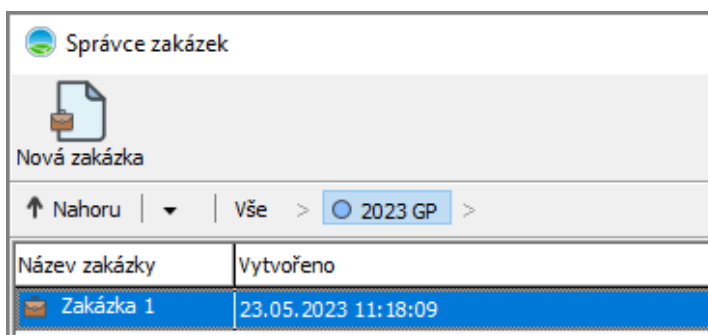
V navigačním řádku nyní vidíte, že jste uvnitř kategorie „Vše > 2023 GP“ (obr. 6).

Zakázku vytvoříte tlačítkem „Nová zakázka“.

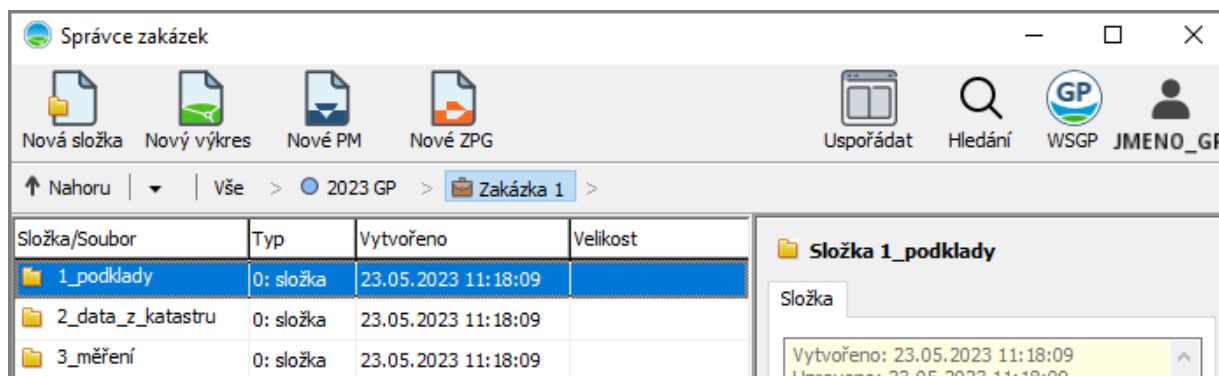
Na obrázku 6 je vytvořena „Zakázka 1“.

Při tomto způsobu založení zakázky se automaticky vytvoří výše uvedená struktura podadresářů.

Pokud do nové zakázky vstoupíte, uvidíte zhruba následující obsah (obr. 7):



Obrázek 6



Obrázek 7



**Pozn.:** Pro dodatečné vytvoření struktury konkrétní zakázky slouží tlačítko „**Doplnit složky**“, které se zobrazuje jen v případě, že některý z předdefinovaných podadresářů chybí. Tuto funkci můžete využít, pokud jste adresář zakázky vytvořili jinak než ve správci zakázek, nebo pokud jste strukturu dodatečně měnili.



## 9.5 Shrnutí ke správě zakázek

Správce zakázek má za cíl napomoci s organizací souborů zakázek, nenahrazuje však firemní informační systém. Nabízí se do budoucna možnost propojení s DB informačními systémy, nebo zaindexování informací o zakázkách, které evidujete v textových i jiných dokumentech (naznačeno v kapitole 9.14).

Připojovat můžete adresáře zakázek z lokálního disku, z umístění v síti, z adresářů synchronizovaných s cloudovým uložištěm. Není problém, pokud např. dodatečně část zakázek přesunete jinam.

Pokud nechcete svá data organizovat do adresářů po zakázkách, i tak je možné využívat správce zakázek pro vytváření řízení při zpracování geometrických plánů. Záznamy o PM a ZPG řízeních mohou být nahromadě v jednom adresáři (jedné zakázce), nebo např. dělené do adresářů podle katastrálního území.

## 9.6 Přihlašovací údaje pro WSGP

Pro vytváření řízení PM a ZPG nastavte své přihlašovací údaje pomocí tlačítka se siluetou postavy úplně vpravo nahoře ve správci zakázek.



Zadat můžete až 3 uživatelské účty, mezi kterými můžete přepínat. Aktivní je ten účet, jehož karta je zobrazena.

Pro změnu hesla, kterou služba jednou za čas vyžaduje, se na formuláři nachází tlačítko „**Změna hesla...**“.

Tlačítkem „**Test údajů**“ se ověří platnost vašich údajů.

Políčko „testovací server“ nezapínejte. Slouží to pouze pro provoz služby na testovacím prostředí.

Tlačítkem „**OK**“ uložíte vaše nastavení a aktivuje se vybraný uživatel.

Přihlašovací údaje WSGP

Uživatel 1 Uživatel 2 Uživatel 3

Jméno JMENO\_GPF

Heslo ●●●●●●●●●●●●●●●●●●●●

E-mail moje.prace@email.cz

Změna hesla... Test údajů  testovací server

OK Storno

Obrázek 8

**Pozn.:** Nastavení přihlašovacích údajů v této kapitole nesouvisí se zadáním hesla WSDP (kapitola 6). Přihlašovací údaje WSDP a WSGP jsou na sobě nezávislé a je potřeba mít vyplněno obojí.

## 9.7 Výpis aktuálních WSGP dat

Pokud máte v tuto chvíli u ČUZK evidována PM řízení, můžete si vypsat seznam řízení, podobně jako to dělal klient WSGP ve VKM5.

Klepněte na tlačítko „**WSGP**“ vpravo nahoře hned vedle tlačítka pro nastavení uživatelského účtu. V dolní části správce zakázek se tím zobrazí záložky pro výpisy WSGP dat (obr. 9).

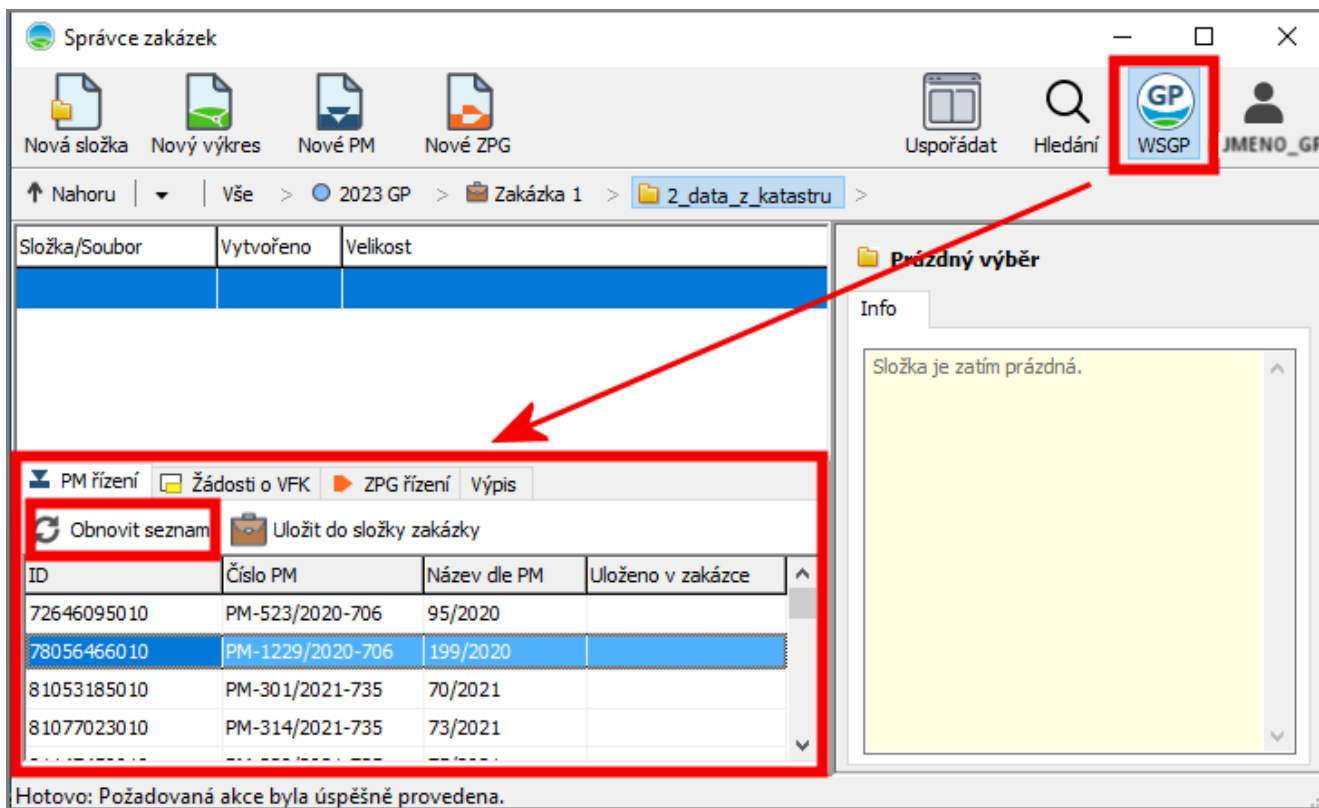


Tlačítkem „**Obnovit seznam**“ na záložce „**PM řízení**“ se z ČUZK serveru stáhne aktuální seznam vašich řízení.

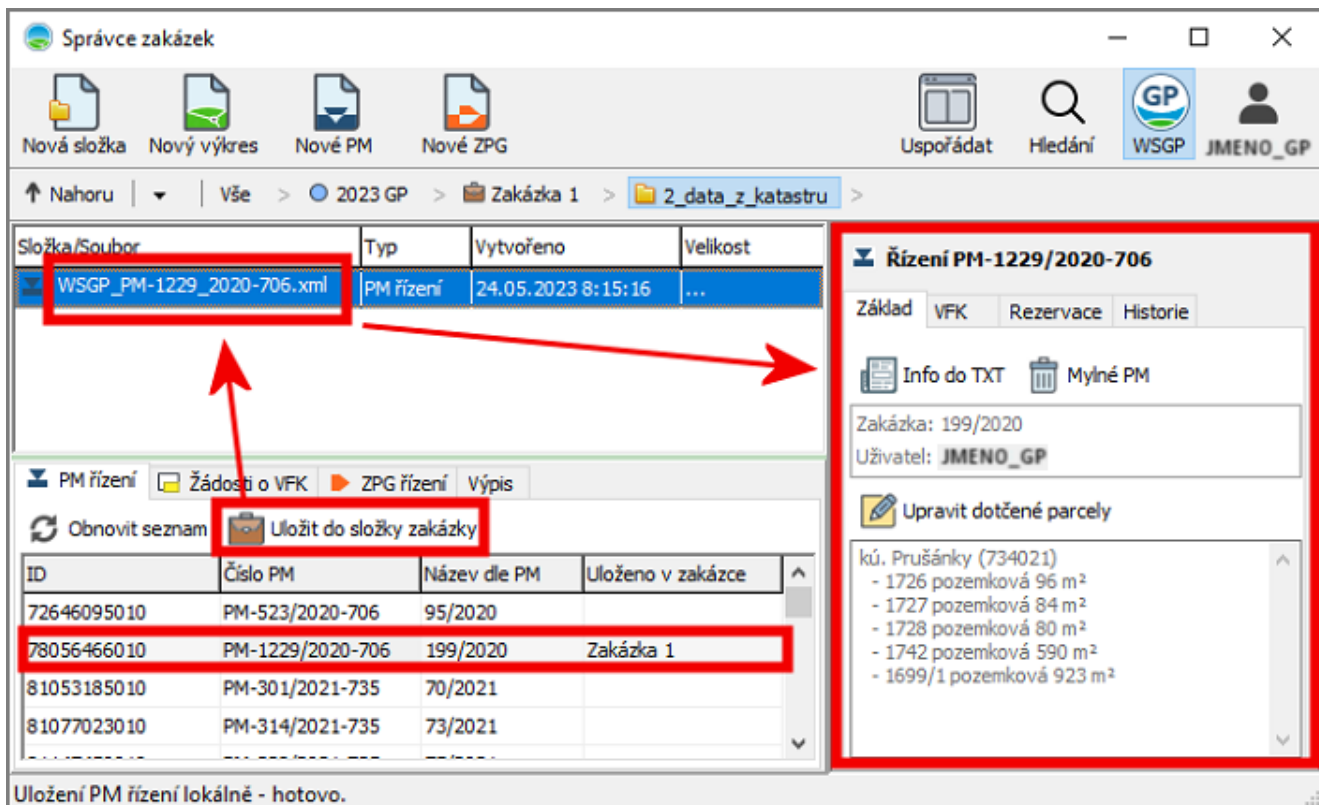
Pokud chcete s některým už existujícím řízením dále pracovat, bude potřeba uložit si záznam o tomto řízení do některé zakázky:

1. V horní tabulce správce zakázek vstupte např. do zakázky „2023 GP > Zakázka 1“.
2. V dolní tabulce vyberte příslušné PM řízení a stiskněte tlačítko „**Uložit do složky zakázky**“.
3. V podadresáři „2\_data\_z\_katastru“ se tím vytvořil soubor „WSGP\_PM\*.xml“ a vpravo se zobrazí detaily tohoto řízení s možnostmi jeho dalších úprav (obr. 10).





Obrázek 9



Obrázek 10

Na dalších záložkách v dolní části správce zakázek se vedle PM řízení nachází ještě „Žadosti o VFK“ a „ZPG řízení“. Podobně jako u PM řízení si zde můžete načíst seznamy vašich aktuálních dat u ČUZK.



## 9.8 Vytvoření nového PM řízení

Jste na začátku zpracování geometrického plánu a potřebujete získat od ČÚZK podklady v podobě přiděleného čísla ZPMZ, zažádat o VFK soubor a případně např. rezervovat poddělení parcely.

1. Ve správci zakázek si vytvořte novou zakázku, pokud už adresář zakázky nemáte vytvořen jiným způsobem. Vstupte do složky zakázky, aby se v záhlaví zobrazila tato tlačítka:



2. Tlačítkem „**Nové PM**“ se zobrazí formulář pro vytvořené PM řízení.
3. V horní části formuláře **pojmenujte zakázku**, ideálně ve formátu: číslo zakázky / rok , lokalita. Katastr však podle zkušeností kontrolu tohoto pojmenování aktuálně neřeší.
4. Dále si vyberte některý ze 3 způsobů zadání dotčených parcel (způsoby lze i kombinovat):
  - a. **Nad WMS mapou** – spusťte nahlížení, přibližte se na vaší lokalitu v hlavním okně VKM, oklikněte dotčené parcely a nakonec je načtěte do formuláře nového PM řízení. Předpokladem zde je, že máte vyplněny přihlašovací údaje WSDP podle kapitoly 6.
  - b. **Z výkresu** – stáhněte si výkres celého kú. a otevřete jej ve VKM, případně otevřete jiný výkresový podklad. Tlačítkem „Vybrat ve výkrese“ se spustí funkce vybírání centroidů. Vyberte požadovaná parc.čísla a načtěte je do formuláře pro nové PM řízení.
  - c. **Vypsat ručně** – zadejte kú. a postupně si vyhledejte požadovaná čísla parcel. Tlačítkem „Přidat“ se vyhledaná parcela přidá do přehledu vpravo.
5. Výsledkem postupu z bodu 4. je, že se parcelami naplní přehled v pravé části formuláře (obr. 11).
6. Tlačítkem „**Založit PM řízení**“ dokončíte akci. Požadavek o nové řízení se tím odešle na server ČÚZK.

Nové PM řízení pro zakázku "Zakázka 1"

Zakázka (doporučeno číslo / rok, případně název zakázky)  
123/2023 Telč garáže

Výběr dotčených parcel

Nad WMS mapou Z výkresu Vypsat ručně

✓ 1.krok - otevřen výkres 765546.V...  
✓ 2.krok - vybráno 5 parcel  
✓ 3.krok - parcely jsou načteny

Vybrat ve výkrese

+ Načíst z výkresu 5 vybraných parcel ->

Přehled

Odebrat

kú. Telč (765546)

- 6908/111 pozemková 2154 m<sup>2</sup>
- 6908/59 pozemková 268 m<sup>2</sup>
- 7658/1 pozemková 6128 m<sup>2</sup>
- 1593 stavební 19 m<sup>2</sup>
- 1592 stavební 19 m<sup>2</sup>

Založení řízení pro 1 kú. a 5 dotčených parcel

Založit PM řízení

Obrázek 11

Po úspěšném vytvoření nového řízení se lokálně vytvoří soubor „2\_data\_z\_katastru /WSGP\_PM\*.xml“, podobně jak bylo popsáno v kapitole 9.7. V detailech napravo (obr. 10) naleznete informace o vytvořeném řízení.



## 9.9 Základní úpravy řízení

Pro dodatečné doplnění seznamu dotčených parcel slouží tlačítko „**Upravit dotčené parcely**“ (obr. 12). Postup doplňování parcel odpovídá postupu v předchozí kapitole. Parcely dříve do řízení přidané už však dodatečně nelze odstranit.

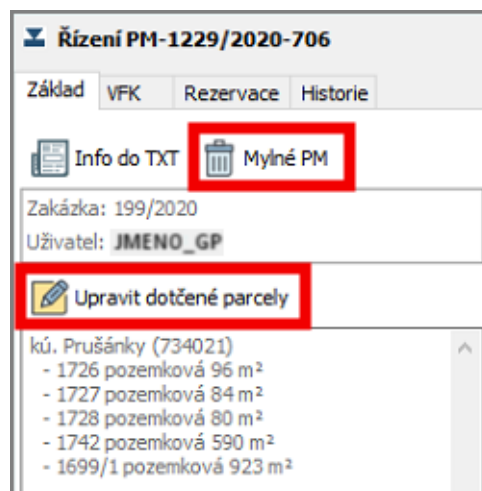
Pro zrušení PM řízení použijte tlačítko „**Mylné PM**“ a následně popište důvod rušení.

## 9.10 Požádání o VFK

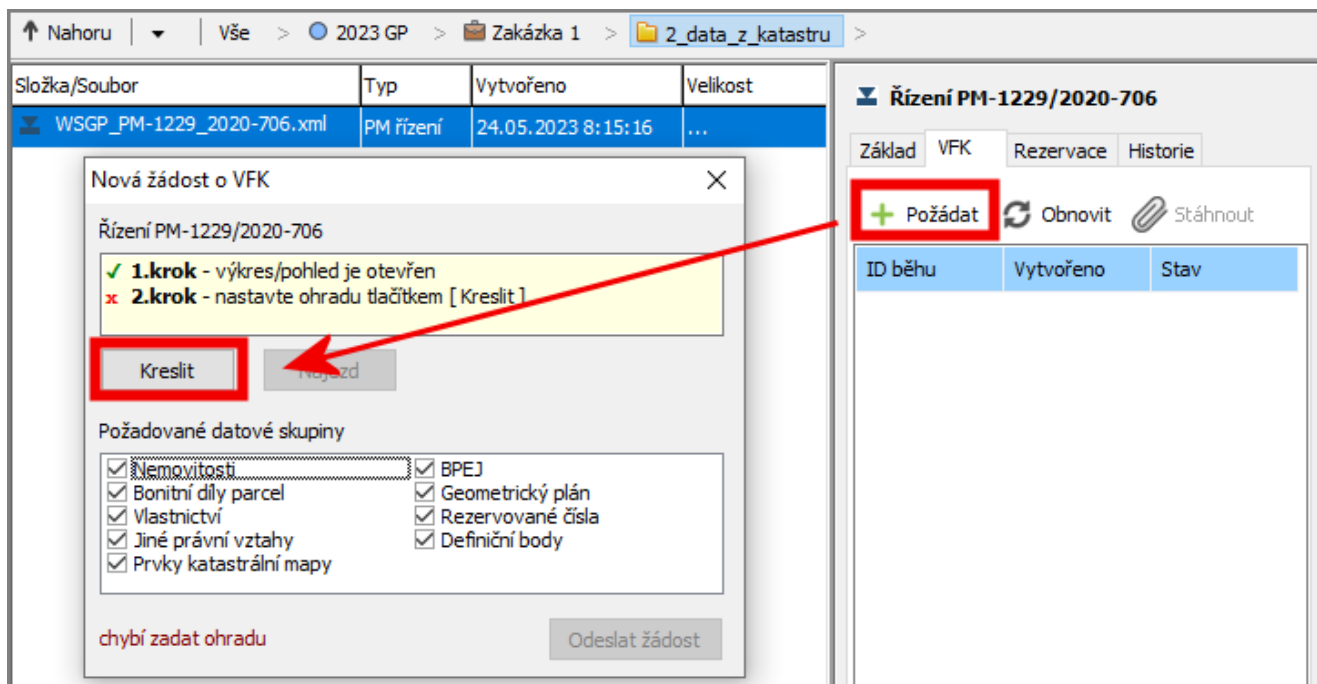
Pro požádání o VFK se přepněte na detailu o vašem řízení na kartu **VFK**. Novou žádost vytvoříte přes tlačítko „**Požádat**“ (obr. 13).

Na formuláři „**Nová žádost o VFK**“ spusťte přes tlačítko „**Kreslit**“ zadávání polygonu ohrady. Kreslení polygonu můžete provádět nad WMS podkladem nebo nad libovolným výkresem.

Po dokončení ohrady se na formuláři nové žádosti aktivuje tlačítko „**Odeslat žádost**“, kterým se požadavek odešle na server ČÚZK. V detailech řízení na kartě „**VFK**“ se pak zobrazí nový řádek žádosti s údaji „ID běhu“, „Vytvořeno“ a „Stav“.



Obrázek 12



Obrázek 13

## 9.11 Stažení VFK souboru

Tlačítkem „**Obnovit**“ (vpravo na kartě VFK) můžete po čase ověřit, zda už je žádost vyřízena. Do druhého dne by vám měl ČÚZK VFK vygenerovat a vy si jej pak můžete na tomto místě stáhnout tlačítkem „**Stáhnout**“.  
Stažený VFK soubor bude zároveň automaticky rozbalen do adresáře „**2\_data\_z\_katastru**“.

Výpis všech posledních žádostí o VFK můžete získat v dolní oblasti správce zakázek na kartě „**Žádosti o VFK**“, jak bylo naznačeno v kapitole 9.7.



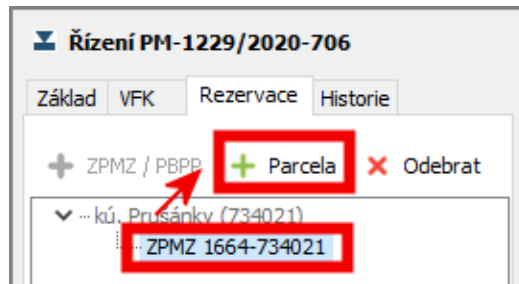


### 9.12 Rezervace ZPMZ, PBPP, parcelních čísel a poddělení

V pravém panelu s detaily o PM řízení se přepněte na třetí záložku „Rezervace“. V rámci vytvoření řízení vám již bylo v příslušném kú. přiděleno jedno číslo ZPMZ.

Pokud vyberete řádek se zobrazeným názvem kú., můžete přidávat rezervace dalších ZPMZ nebo PBPP.

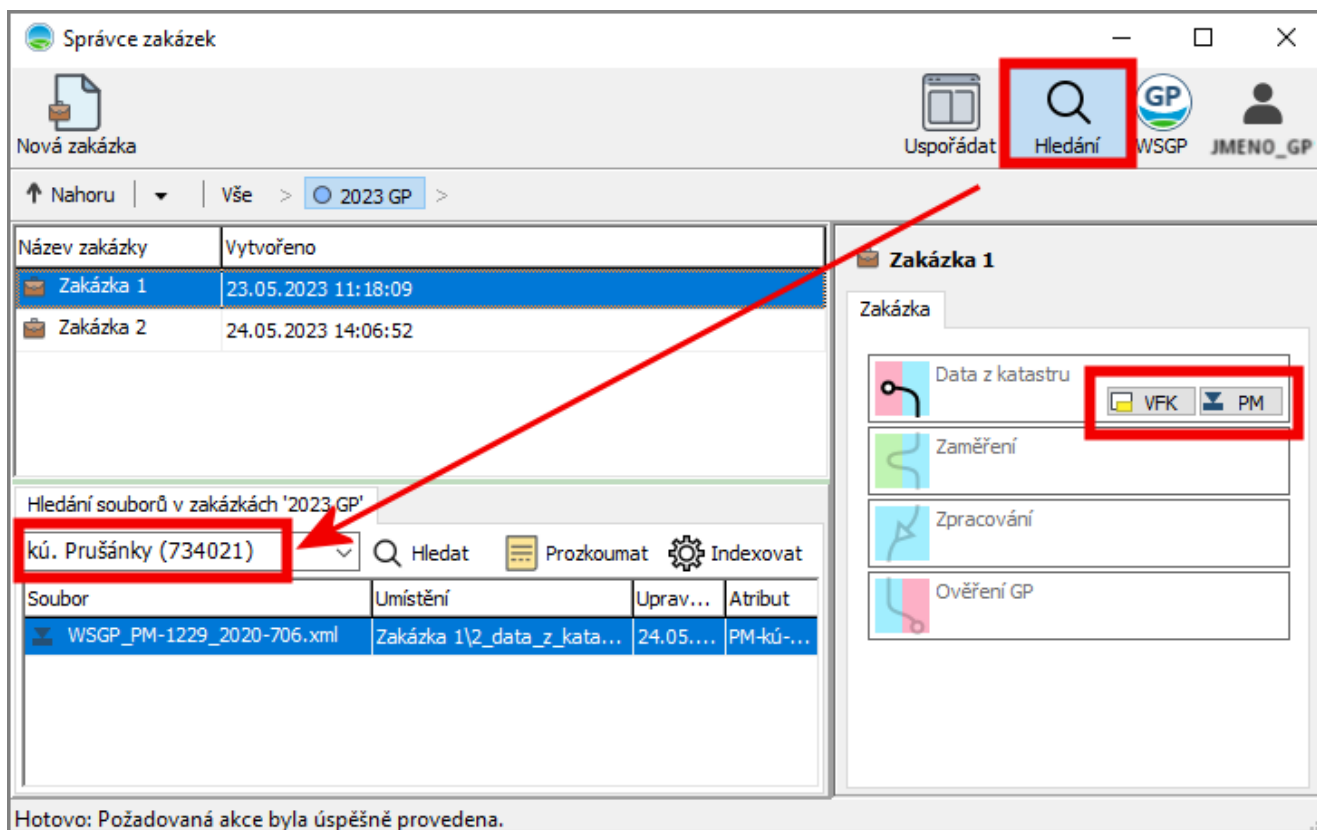
Výběrem konkrétního ZPMZ se aktivuje možnost přidávat rezervace parcelních čísel a poddělení (obr. 14).



Obrázek 14

### 9.13 Přehled postupu práce na zakázkách

Pokud se ve správci zakázek přesunete zpět na seznam zakázek určité kategorie, uvidíte v pravém panelu schematicky znázorněn průběh jejich zpracování. Na obrázku 15 je v pravé části vidět, že zakázka 1 už obsahuje data PM řízení a VFK soubor. Kliknutím na tlačítko VFK nebo PM se přesunete na zobrazení konkrétního souboru.



Obrázek 15

### 9.14 Hledání a indexace souborů

Obrázek 15 dále ukazuje, jak se přes tlačítko „Hledání“ aktivuje v dolní oblasti panel pro vyhledávání v souborech. Při zakládání a úpravách WSGP řízení se automaticky provádí indexace jejich obsahu. Proto můžete rychle hledat řízení např. podle názvu kú., parcelního čísla nebo ID běhu žádosti o VFK.

Tlačítko „Indexovat“ slouží k novému vytvoření vyhledávacího indexu celé připojené kategorie zakázek. Indexace by do budoucna mohla pro hledání zaznamenávat i základní informace z výkresů nebo specifických textových souborů (podrobnosti z vaší evidence zakázek).





### 9.15 Konfigurační soubory správce zakázek

Správce zakázek svou konfiguraci zapisuje do souboru „*Dokumenty\GtechCz\Vkm\Vkm.ini*“, stejně jako ostatní formuláře aplikace VKM.

Při připojení adresáře zakázek (kapitola 9.2) se do tohoto adresáře nakopíruje konfigurační soubor „*Dokumenty\GtechCz\VKM\_zakazky.def*“, což je výchozí šablona, ve které je definována struktura zakázek. Proto v adresáři zakázek nemažte soubor „*VKM\_zakazky.xml*“ – ztratilo by se tím vaše nastavení struktury.

Druhým automaticky vytvářeným souborem v adresáři připojené kategorie zakázek je „*VKM\_index.mdb*“. Do tohoto souboru se indexuje obsah souborů. Pokud jej smažete, můžete index obnovit tlačítkem „Indexovat“ podle kapitoly 9.14. Index je používán pouze při hledání v souborech prostřednictvím správce zakázek.

### 9.16 Přesun adresáře zakázek

Pokud přesunete adresář zakázek do jiného umístění a přitom zachováte uvedené dva soubory („*VKM\_zakazky.xml*“ a „*VKM\_index.mdb*“), nebude problém celý adresář opětovně do správce zakázek připojit. Původní kategorii ve správci zakázek odeberte (kontextová nabídka nad vybranou kategorií zakázek) a připojte přemístěný adresář znovu (kapitola 9.2).

### 9.17 Další zatím nepopsané funkce

Tento manuál se nezabýval tvorbou **ZPG řízení**. U této funkce, která slouží k elektronickému odevzdávání GP, ještě probíhá vylepšování, a proto popis bude až součástí jiného materiálu.



## Obsah

1	Úvodem k VKM6 .....	1
2	Požadavky na HW a SW.....	1
3	Souběžné používání VKM5 a VKM6 .....	1
4	Instalace .....	1
5	Licence a první spuštění .....	1
6	Základní nastavení, WSDP heslo .....	1
7	Připojení WMS služeb .....	2
8	Hledání adres a parcel v RÚIAN .....	2
9	Správce zakázek .....	3
9.1	Uspořádání oken .....	3
9.2	Připojení adresáře zakázek .....	3
9.3	Struktura zakázek.....	4
9.4	Vytvoření zakázky.....	4
9.5	Shrnutí ke správě zakázek .....	5
9.6	Přihlašovací údaje pro WSGP .....	5
9.7	Výpis aktuálních WSGP dat .....	5
9.8	Vytvoření nového PM řízení.....	7
9.9	Základní úpravy řízení .....	8
9.10	Požádání o VFK.....	8
9.11	Stažení VFK souboru.....	8
9.12	Rezervace ZPMZ, PBPP, parcelních čísel a poddělení .....	9
9.13	Přehled postupu práce na zakázkách.....	9
9.14	Hledání a indexace souborů.....	9
9.15	Konfigurační soubory správce zakázek .....	10
9.16	Přesun adresáře zakázek.....	10
9.17	Další zatím nepopsané funkce .....	10